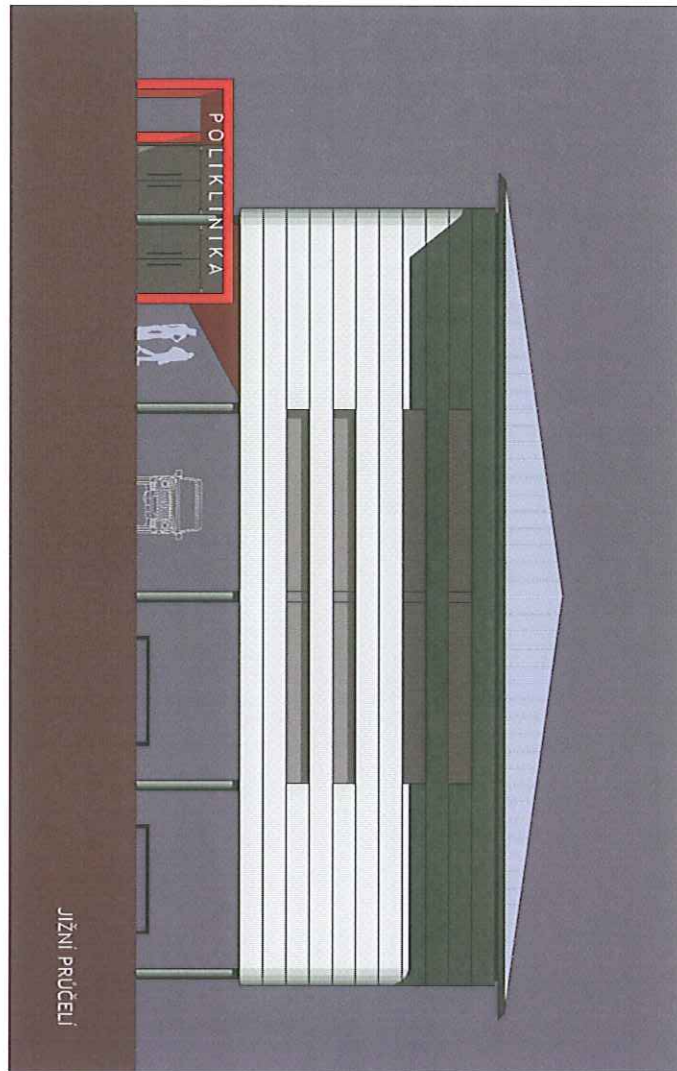
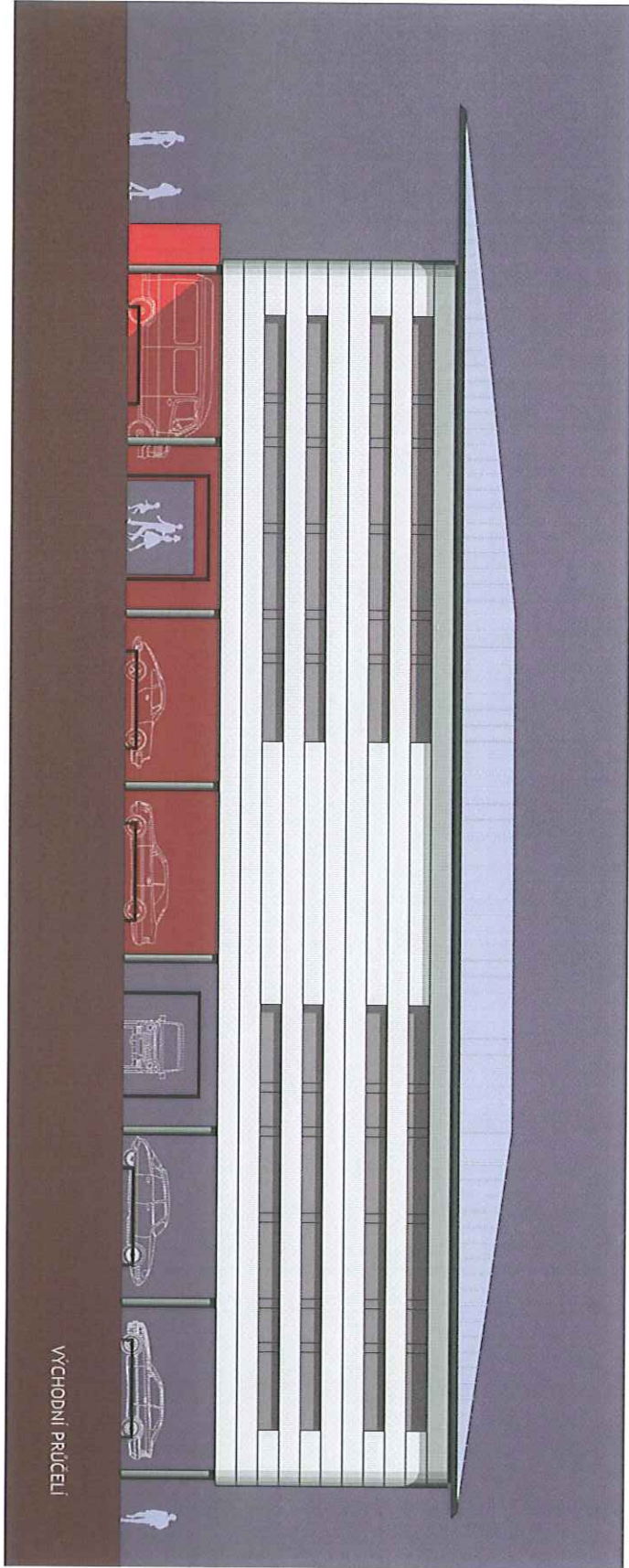
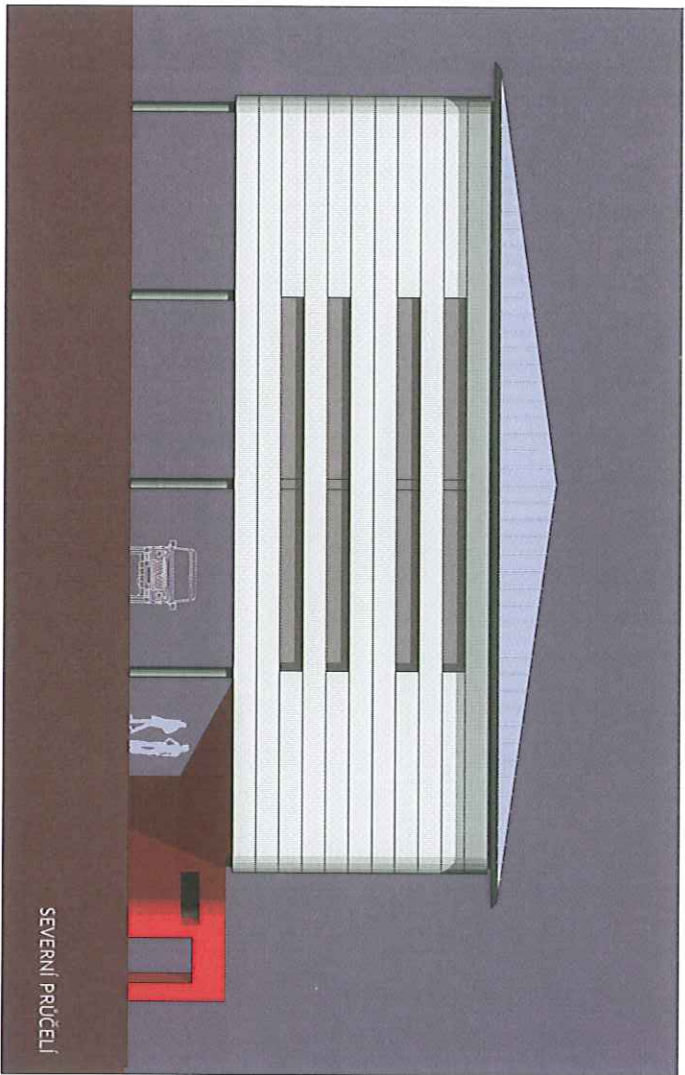


č.j.: MULA 22603/2010
počet listů dokumentu: 10
počet listů příloh: —
ukládací znak: J6.4.

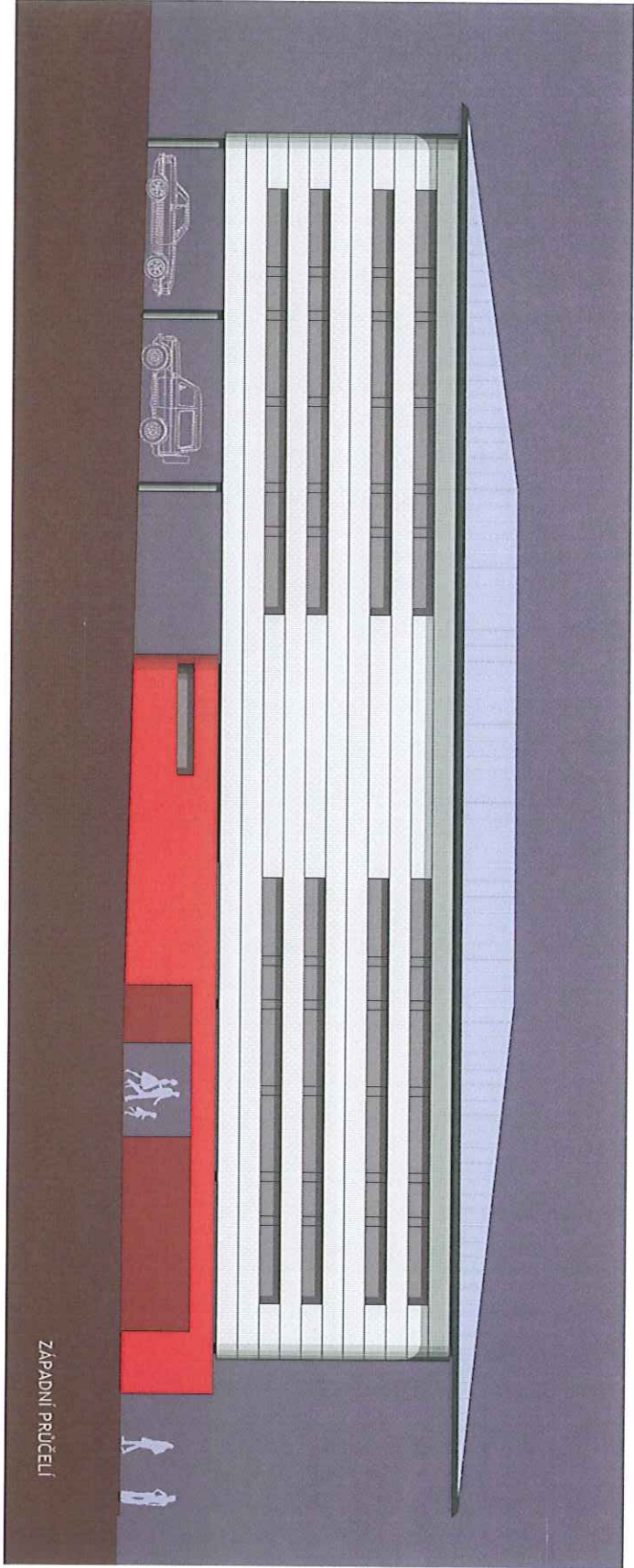




VÝCHODNÍ PRŮČELÍ

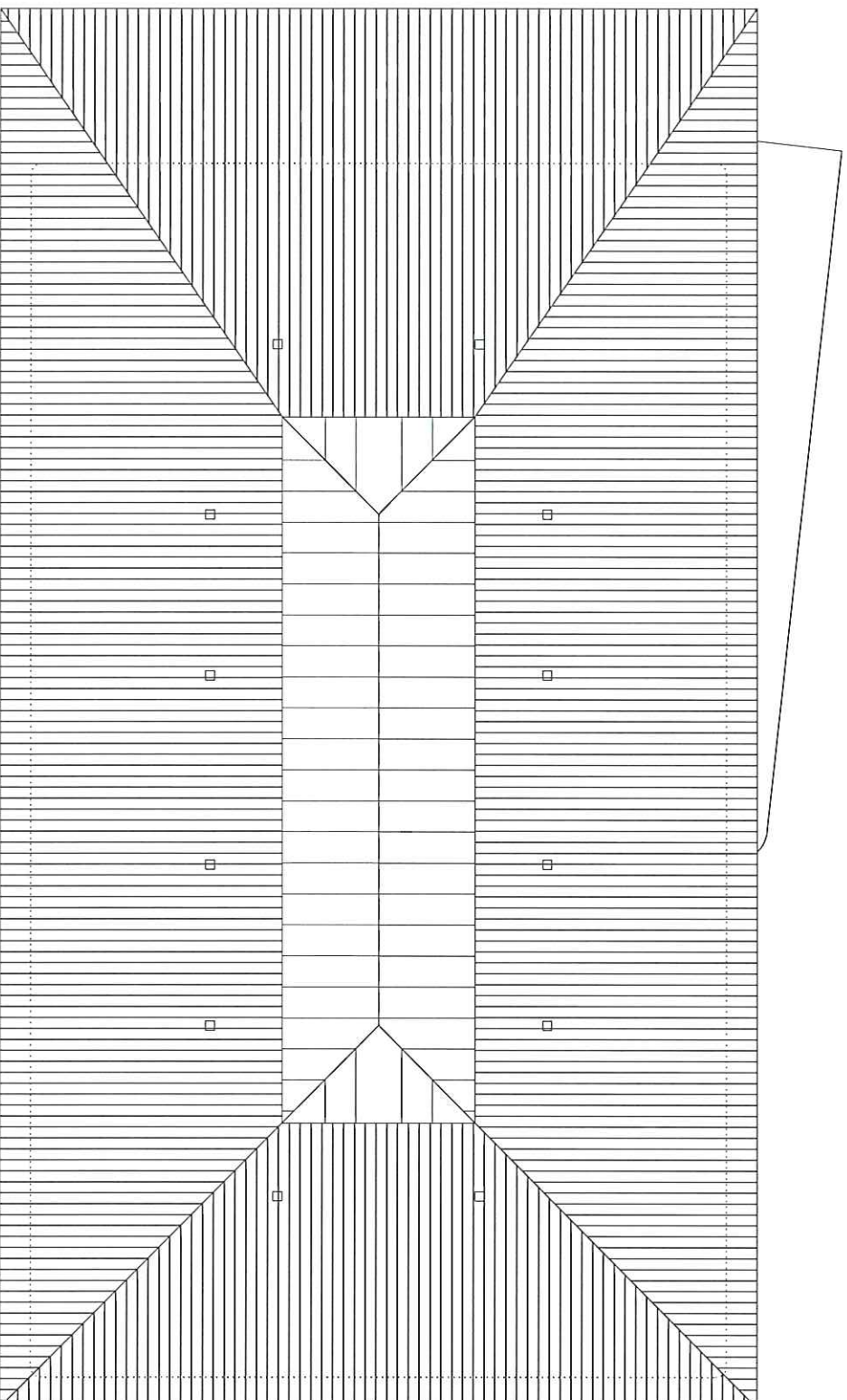


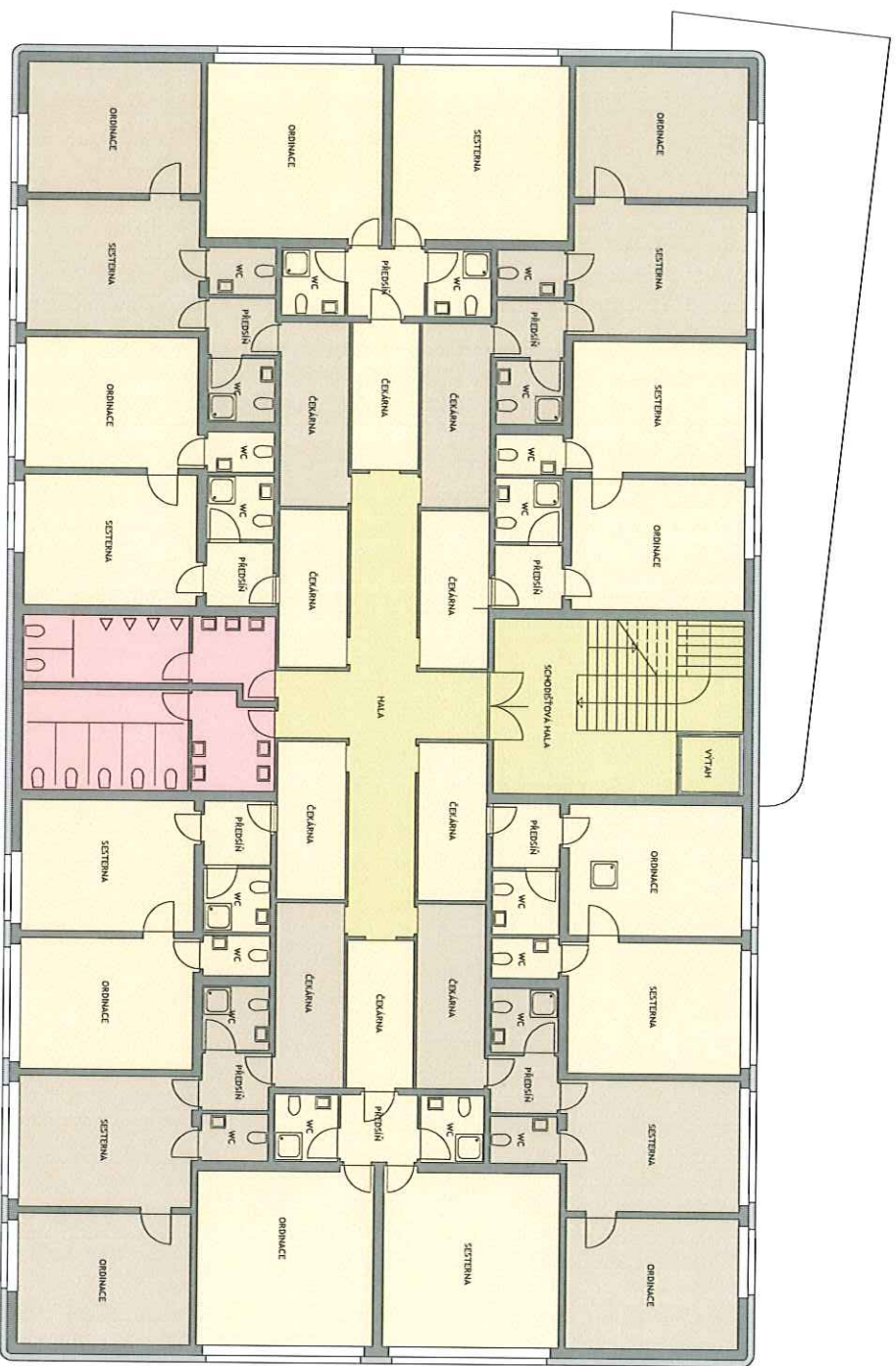
SEVERN | PRUCELL



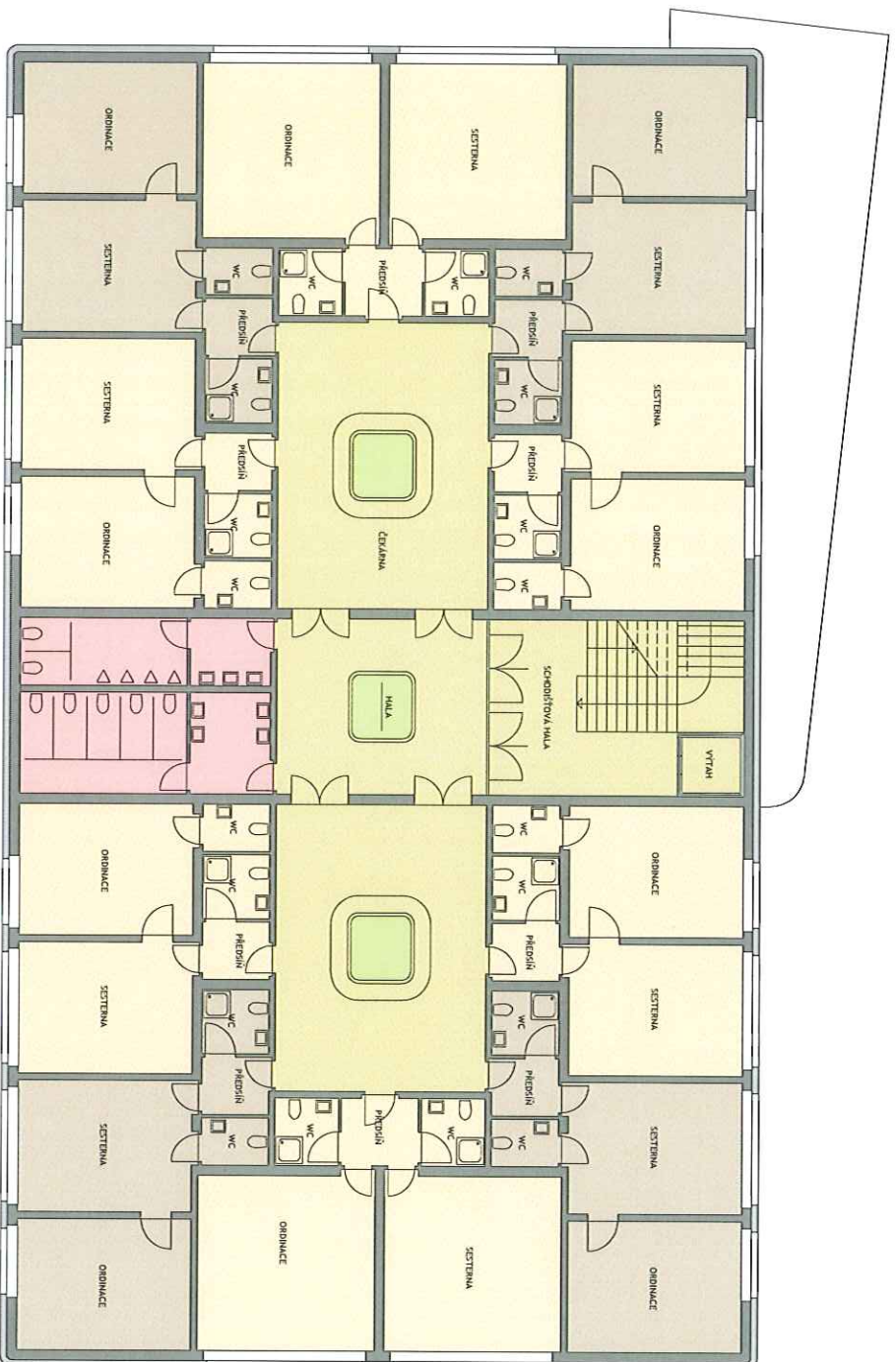
ZAPADNÍ PRŮČELÍ

Střecha na budově je navržena valbová s velmi mírným sklonem a přesahem jeden metr. Na jižozápadní straně je přesah prodloužen na 5 metrů. Tím je budova nejen ochráněna proti slunci, které je od západu velmi nepříznivé, ale také proti převládajícímu směru deštů. Přesah střechy vytváří také dominantu průčelí budovy a umocňuje tak její dojem a pozici hlavního vchodu. V neposlední řadě tato střecha kryje chodník a tak chrání chodce. Krytina je navržena plechová falcovaná titan-zinek, nebo lakovaný plech. Střecha bude ve vrcholu zakončena světlíkem, který bude propouštět světlo do nižších podlaží. Ve světlíku budou provedeny větrací klapky, které budou sloužit také pro případ požáru.





PŮDORYS 2.NP - ORDINACE s čekárnami



První patro, tedy 2. nadzemní podlaží navrhované budovy je již plně vyhrazeno provozu zdravotnictví. Protože je budova navržena jako železobetonový sloupový skelet, je možné danou dispozici libovolně měnit s tím, že musí být zachována jen pozice sloupů, které jsou patrné v 1. np a vertikálních komunikací jako je schodiště a výtah.

V dispozici je vytvořen kříž společných prostor, který přivádí návštěvníky k ordinacím umístěným po obvodu. Schodišťová hala je propojena s nevýtápným prostorem foyer v přízemí a proto je oddělena od halvy skleněnými dveřmi. V hale je umístěn vodní prvek s dekorativní fiátou nad kterým je otevřen strop do 3. np, odkud střešním světlem proniká přirozené denní světlo. Z haly jsou přístupné společné toalety, kde v dámské části je umístěna také úklidová komora.

Z haly jsou vždy dvojicí dveří přístupné dvě čekárny. Zdvhojení vstupních dveří předpokládá možné rozdělení každé čekárny na dvě části. V tomto návrhu je čekárna vybavena květníkem pro vzrostlou flóru a obsluhuje 5 ordinací. Při rozdělení by byla jedna menší čekárna určena pro dvě ordinace a větší pro tři ordinace. Nad květníkem je omítněn stejně velký otvor, kterým je do čekárny přivedeno denní světlo.

Každá ordinace je samostatnou buňkou, kterou je možné samostatně prodávat. Ordinace obsahuje vždy předstíňku wc pro klienty, sesternu, samostatnou ordinaci a wc pro personál.

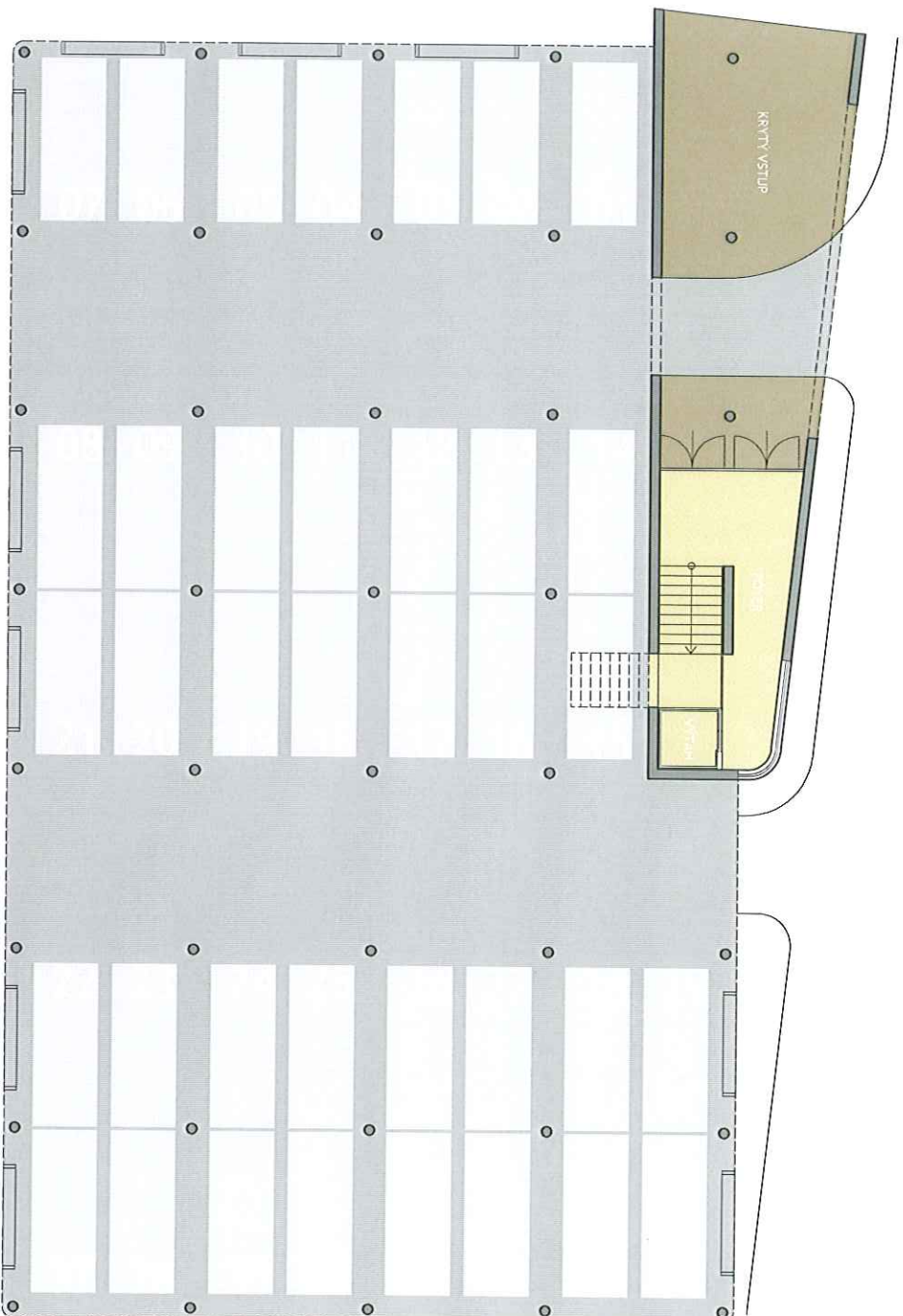
Takto vybavená buňka je bez stavebního zásahu rekonstruovatelná na samostatnou bytovou jednotku. Menší buňka má celkovou plochu 51,5m², větší, které jsou na podlaží je dvě má 68m².

Čekárna včetně květníku zabírá plochu 54m², prostřední hala má plochu 33m², schodišťová hala zaujímá 40m², stejně jako veřejné toalety.

Ke každému metru čtverečnímu ordinaci (celkem 548m²) je tak nutné připočítat ještě 0,4m² společných prostor (celkem 221m²).

Na následující straně je naznačeno možné dělení na menší čekárny. Takový prostor bude ale značně sňstněný a v zásadě nezmenění nevyhovující stav současného zařízení.

PŮDORYS 2. NP - ORDINACE



Navrhovaná stavba má přízemí provedeno na sloupcech mezi křelymi je zřízeno 37 parkovacích míst. Tyto pteřveně garáž umožňují pěším pohybovat se řešeným územím bez omezení obcházení pevných staveb.

V době, kdy tato plocha nebude obsazena automobily, je možné zde volně všemi směry procházet, nebo také pořádat nejrůznější akce, které áčkoli venku, přece budou pod střechou.

V době plné obsazenosti mohou pěši pod domem procházet rovněž, jen s omezením stejným jako na parkovišti.

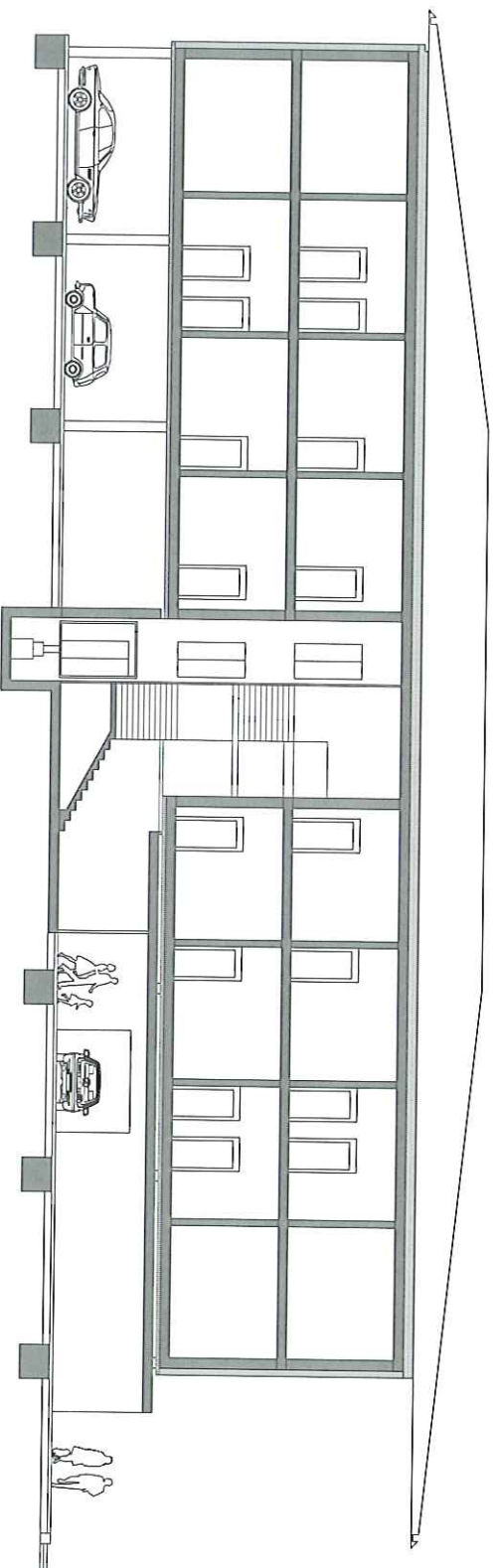
Přijezd pod budovu je zajištěn z ulice Strážní dvěma vjezdy, kde jeden prochází zasutřeným vstupem na který přímo navazuje vstupní foyer. Výjez je pak zajištěn opět dvěma vjezdy do ulice Hradební. Prostor pod domem je vymezen mezi sloupy pevnými lavíčkami, informačními tabulemi a závorami tak, aby parkující vozidla nemohla vjíždět a vyjíždět libovolným místem, ale pouze místem s placeným vjezdem a výjezdem.

Krytý vstup směřuje k centru města a vytváří pohledovou dominantu od spodní části ulice Strážní. Jeho mírné rozvětvení je dáno lichoběžníkovým tvarem stavební parcely. V krytém vstupu, který bude osvětlen jasným světlem, budou instalovány na zdi vyvěsní a informační tabule, které mohou sloužit také potřebám městského úřadu.

Foyer je od krytého vstupu oddělen pouze bezrámovými skleněnými manuálně ovládanými dveřmi. Tento prostor je tak uzavřen jako nevytápěný.

Ve foyer jsou přímo naproti dveřím umístěny 2m široké schody, které se na podestě otáčejí o 90° a vedou dále do budovy. Za schodištěm je pak umístěn výtah pro inoblini. Roh naproti výtahu je zaoblen stejně jako nároží hlavního bloku budovy. Návrh tak navazuje na architektonický prvek, který je v daném místě použit na celkem čtyřech nárožích. Jedná se o oblé nároží historických domů, které se na jiných stavbách v lanškrouně příliš nevyskytuje a vytváří tak zajímavý a jedinečný charakter tohoto místa. Protože skelet je navržen z kulatých sloupů, které jsou méně náchylné na poškozování, vytvoření obých rohů tak není ani technicky složité.

PŮDORYS 1. NP - GARÁŽE



Z podélného řezu je patrné především zamýšlené oddělení přízemní části od hlavního objemu na sloupech. Tento přístřešek vystupuje přes obrys budovy do ulice.

Stavba je konstrukčně navržena jako železobetonový prefabrikovaný sloupový skelet, který je doplněn monolitickými konstrukcemi. Střecha je navržena ze sbíjených dřevěných vazníků.

Důležitým komponentem pro vzhled budovy jsou pásová hliníková okna, struktura zavěšované fasády provedené z vysokotlakých lamonovaných desek, které jsou na nárožích zaoblené a podhled přesahu střechy provedeny rovněž z vysokotlakého laminátu.

Přístřešek by měl být odlit do systémového pohledového bednění a to z červeného betonu. Sloupy pak budou z betonu šedého, rovněž pohledově upraveného. Dlažba pod budovou je navržena z velkých betonových dlaždic o rozměrech 2x2m.

PODÉLNÝ ŘEZ