



1,5 - 3 h

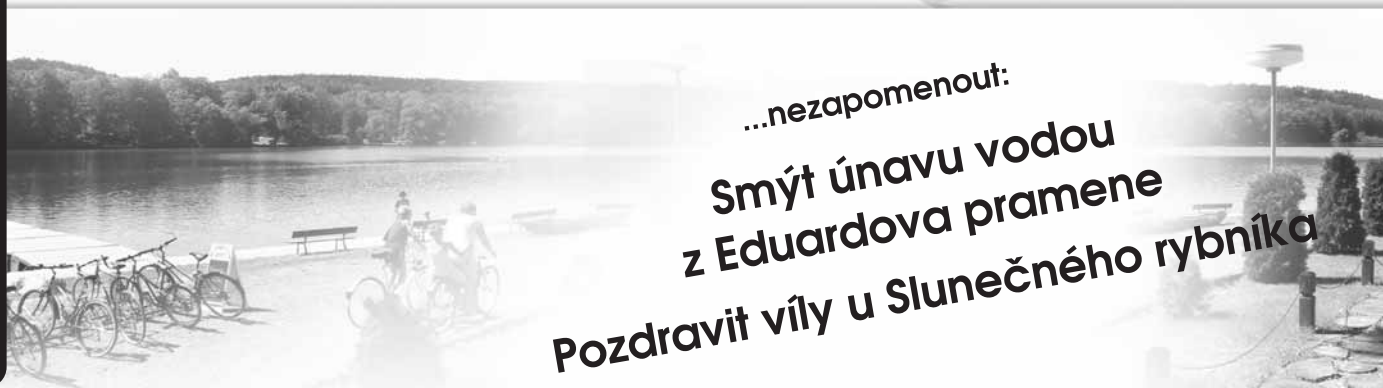
# Naučná stezka/Lanškrounské rybníky

Nature Trail - Lanškroun Ponds/Lehrfad - Teichlandschaft Lanškroun/  
Ścieżka dydaktyczna - Stawy Lanškrounskie

...nezapomenout:

Smýt únavu vodou  
z Eduardova pramene

Pozdravit víly u Slunečného rybníka



► Přírodní park má v okolí intenzivně zemědělsky obhospodařované krajinně mimořádnou biologickou a estetickou hodnotu. Rozkládá se západně od Lanškrouna jako součást příměstské rekreační zóny. Na ploše 233 ha zahrnuje soustavu rybníků - od litorálu rybníka Dlouhého, přes Olšový, Pšeničkův a Slunečný až po dva menší Ostrovské rybníky.

Od nadmořské výšky 380 m při hrázi Olšového rybníka vystupuje na jihu zalesněný hřbet Kypuš do výše 450 m. Na severu se rozkládá komplex Vraního lesa s protékajícím Zadním potokem. Z geologického pohledu přetíná rybníční soustava východní křídlo litické antiklinály, tvořené pevnějšími křídovými sedimenty a vystupující z okolních měkkých permských červených písků.

► Biologicky nejhodnotnější jsou především litorály rybníků a na ně navazující pobřežní louky, mokřady a jasanové olšiny v okolí vodních toků. Pro tyto hodnoty byla část přírodního parku (41,52 ha) zahrnuta do Evropské soustavy NATURA 2000, jako evropsky významné stanoviště.

Přírodním parkem prochází vycházkový okruh s naučnou stezkou, kde se mohou návštěvníci podrobněji seznámit se zajímavostmi tohoto území. Po zpevněných cestách vede parkem cyklostezka, okrajově také stezka pro agroturistiku. O přírodní hodnoty tohoto parku pečuje Krajský úřad Pardubického kraje ve spolupráci s pověřeným městským úřadem a příslušnými obecními úřady.

O vznik drobných rybníčků pokoušeli už mniši lanškrounského augustiniánského kláštera, kteří přišli do Lanškrouna v roce 1371. Lanškrounská kronika za počátek místního rybníkářství považuje až rok 1433. Na vyšší stupeň pozvedl lanškrounské rybníkářství nový majitel zdejšího panství Zdeněk Kostka z Postupic po svém příchodu v roce 1451. Roku 1464 zřizuje rybník Dlouhý na pozemcích patřících městu. K Dlouhému rybníku přibýly v následujících desetiletích ještě tři další: Krátký, Olšový a Pšeničkův.

► Roku 1820 postavil bohatý měšťan Franz Schmeisser u vodního pramene nad hrází Olšového rybníka mariánský pomníček a pramenu se začalo říkat Mariánská studánka. Další, vydatnější pramen nad Pšeničkovým rybníkem, původně zvaný Vápenný, upravili roku 1861 lanškrounské ostrostřelci a na počest svého velitele, lékárníka Eduarda Erlebena, jej nazvali Eduardovým pramenem.

Roku 1911 vybudoval mlynář Jan Müller poblíž hráze Dlouhého nové koupaliště s dřevěnými šatnami, lehátky a půjčovnou loděk, které na počest své manželky pojmenoval Tereziiny lázně. Kolem rybníků začala vznikat dětská hřiště, sportoviště a tábory. Iniciativou lanškrounských rybářů byl roku 1965 postaven i nový, už pátý rybník, který dostal jméno Sluneční. V osmdesátých letech byl k rekreačním účelům přestavěn starý mlýn na hrázi rybníka.

Dnes můžete využít širokou nabídku vodních sportů, hřiště na minigolf nebo beachvolejbal, občerstvení nabízí řada restaurací, ubytovat se můžete přímo u rybníků v několika kempech, na ubytovně nebo v hotelovém pokoji.

Areál Lanškrounských rybníků dnes prochází velkou proměnou. Náhrdelník Lanškrounských rybníků je vzácným klenotem celého regionu.

Čáp černý  
(*Ciconia nigra*)Kapr obecný  
(*Cyprinus carpio*)Sumec velký  
(*Silurus glanis*)

## ► LANŠKROUN PONDS - NATURE TRAIL

The "Lanškroun Ponds" Nature Park was set up as a place of peace and serenity in 1990 thanks to its exceptional importance from biological, landscape and aesthetic points of view.

It stretches from Lanškroun over an area of ponds on the Ostrovský potok (Brook). The territory of 243 ha covers Olšový (Alder Tree), Pšeničkův (Pšenička's), Slunečný (Sunny) and Pločekův (Ploček's) Ponds with the surrounding accommodation facilities and possibilities of aquatic sports, other ponds offer quiet spots for fishing.

The area of Lanškroun Ponds is an important nesting place for water fowl and a significant stopover point for migratory birds. Among important protected species it is possible to find here, for example the Common Snipe, Little Bittern, White and Black Stork, Common Goldeneye, Water Rail, Osprey, Great Reed Warbler and many duck species. Moreover, we can see here European Crayfish, Alpine Newt, European and Green Toad, European Tree Frog and other species of amphibians. Flora is typical for damp areas, marshlands and a littoral belt of water bodies. The plants that grow here include the Yellow Iris, White Water-Lily, Western Marsh Orchid, Bugbean, Spring Snowflake and other species.

A nature trail leads through the "Lanškroun Ponds" Nature Park.

## ► TEICHLANDSCHAFT LANŠKROUN - LEHRPFAD

Der Naturpark „Teichlandschaft Lanškroun“ wurde 1990 wegen seiner besonderen Bedeutung aus biologischer, landschaftlicher und ästhetischer Sicht zum Ruhegebiet erklärt.

Der Park erstreckt sich von Lanškroun im Gebiet eines Teichsystems bis hin zum Ostrovský potok. Auf einer Fläche von 243 ha umfasst er die Teiche Olšový, Pšeničkův, Slunečný a Pločekův rybník mit umliegenden Unterkunfts- und Wassersportmöglichkeiten. Weitere Teiche bieten ruhige Angelplätze.

Die Teichlandschaft Lanškroun ist eine bedeutende Niststätte für Wasservögel und eine wichtige Station für Zugvögel. Von den bedeutenden geschützten Arten kommen hier bspw. vor: Bekassine, Zwergrohrdommel, Schwarzstorch und Weißstorch, Schellente, Wasserralle, Fischadler, Drosselrohrsänger und viele Entenarten. Wir finden hier auch den Flusskrebs, Bergmolch, die Erdkröte und Wechselkröte, den Europäischen Laubfrosch und andere Amphibienarten. Die Flora ist typisch für feuchte Standorte, versumpfte Wiesen und Uferzonen von Wasserflächen. Hier wachsen die Sumpf-Schwertlilie, Glänzende Seerose, das Breitblättrige Knabenkraut, der Dreiblättrige Fieberschleim, die Frühlings-Knotenblume und andere Arten.

Durch den Naturpark Teichlandschaft Lanškroun führt ein Lehrpfad.

## ► ŚCIEŻKA DYDAKTYCZNA - STAWY LANŠKROUNSKIE

Park narodowy Stawy Lanškrounskie leży na obszarze układu sześciu stawów na Potoku Ostrovským. Przez park prowadzi ścieżka dydaktyczna. Staw Długi oferuje szerokie możliwości zakwaterowania i sportów wodnych, zaś pozostałe stawy ciche miejsca do wędkowania.

Cejn velký  
(*Abramis brama*)Candát obecný  
(*Stizostedion lucio-perca*)Štika obecná  
(*Esox lucius*)

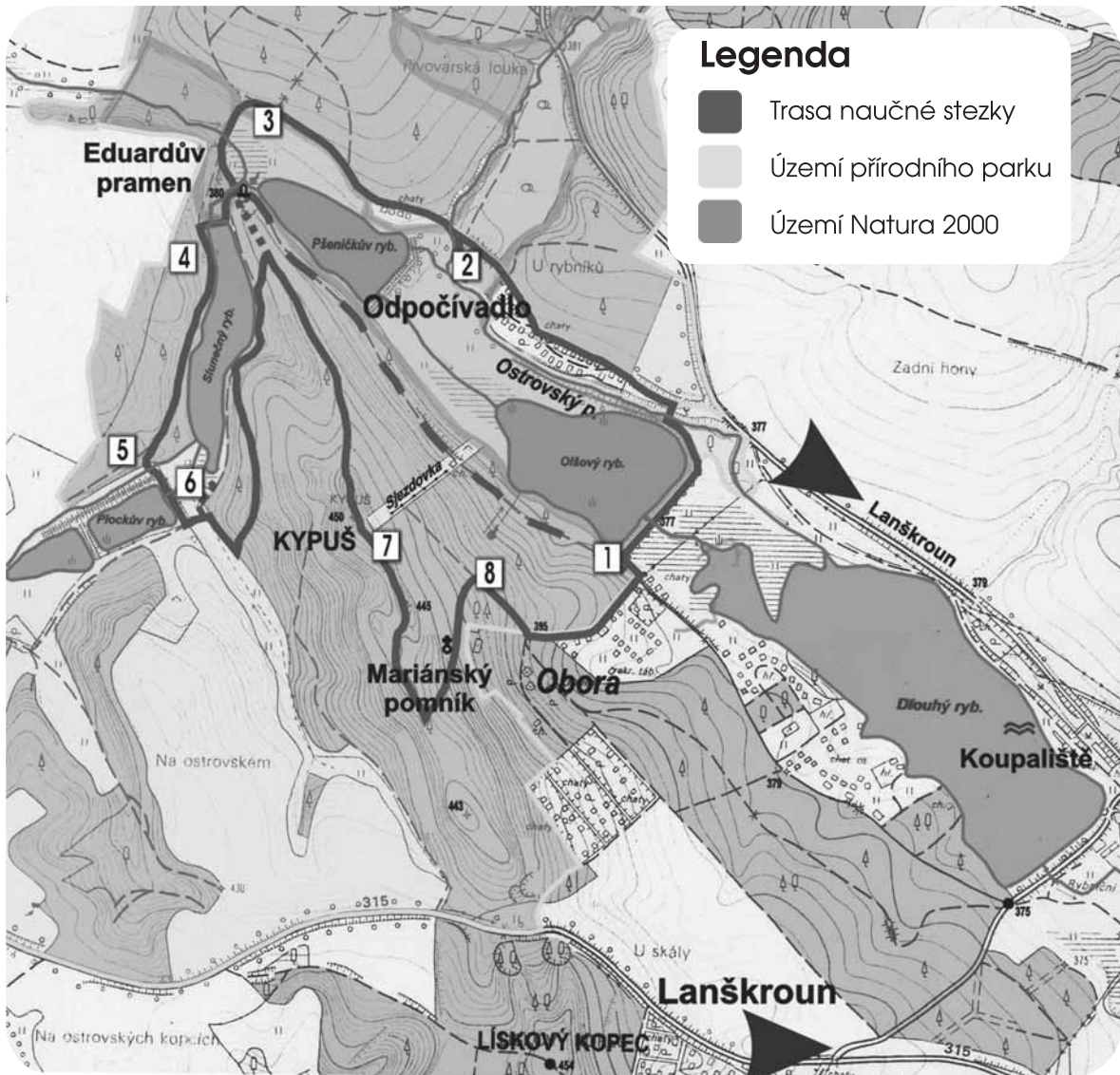


- 1 Ochrana území přírodního parku
- 2 Natura 2000 - lokalita Lanškrounské rybníky
- 3 Vodní a mokřadní rostliny
- 4 Historie Lanškrounských rybníků
- 5 Ekosystém Lanškrounských rybníků
- 6 Živočišné vázání na vodní prostředí
- 7 Geologie území Lanškrounska
- 8 Lesy v okolí rybníků

Přírodní park „Lanškrounské rybníky“ byl zřízen v roce 1990 jako oblast klidu pro svůj mimořádný význam po stránce biologické, krajinařské i estetické.

Rozkládá se od Lanškrouna v oblasti soustavy rybníků na Ostrovském potoce. Na ploše 243 ha zahrnuje rybníky Olšový, Pšeničkův, Slunečný a Plockův.

Oblast Lanškrounských rybníků je významným hnízdištěm vodního ptactva a důležitou zastávkou tažných ptáků. Z významných chráněných druhů se zde vystyuje např. bekasina otavní, bukáček malý, čáp černý a bílý, hohol severní, chřástal vodní, orlovec říční, rákosník velký a mnoho druhů kachen. Najdeme zde i raka říčního, čolka horského, ropuchu obecnou i zelenou, rosníčku zelenou a další druhy obojživelníků. Flóra je typická pro vlhká stanoviště, zamokřené louky i litorální pásmo vodních ploch. Roste zde kosatec žlutý, Jekněn bělostný, prstnatec májový, vachta trojlistá, bleďule jarní a další druhy.



### Legenda

- Trasa naučné stezky
- Území přírodního parku
- Území Natura 2000



Slíпка zelenonohá  
(*Gallinula chloropus*)



Červenka obecná  
(*Erithacus rubecula*)



Polák chocholačka  
(*Aythya fuligula*)



Kachna divoká  
(*Anas platyrhynchos*)

Zadavatel: Lanškrounsko, dobrovolný svazek obcí; nám. J. M. Marků 12, 563 01 Lanškroun  
 Naučná stezka byla realizována za finanční spoluúčasti Pardubického kraje.  
 Investor: Město Lanškroun, +420 465 385 111  
 Text: Mgr. František Teichman, Lanškroun  
 Kresby: Leona Melicharová, Lanškroun  
 Projekt a realizace: REDEA s.r.o., Žamberk, +420 603 874 843  
 Návrh panelů a grafického zpracování: Mgr. Miloš Krejčí, Lanškroun, +420 603 182 523  
 Výroba stojanů a mobiliáře: KČT Horal Ústí nad Orlicí, +420 603 772 985  
 Tisk: Pavel Kráčmar - RECAL, +420 465 322 367, Lanškroun

Infocentrum Lanškroun  
 tel./fax: (+420) 465 320 007; www.mesto-lanskroun.cz

Dovolena na Lanškrounsku - A máte všude blízko!  
 Projekt je spolufinancován  
 Evropskou unií a Pardubickým krajem.



Dobrovolný svazek obcí  
 Lanškrounsko © 2007  
 Zpracoval: KAM info s.r.o.