

Vývoj průměrné meziroční míry inflace v ČR v letech 2000-2009

Rok	Míra inflace v %	Rok	Míra inflace v %
2000	3,9	2005	1,9
2001	4,7	2006	2,5
2002	1,8	2007	2,8
2003	0,1	2008	6,3
2004	2,8	2009	1,0

Počet obyvatel k 31. 12. 2009

Česká republika	10 506 813
Pardubice	516 329
v tom okresy:	
Chrudim	104 439
Pardubice	167 481
Svitavy	105 208
Ústí nad Orlicí	139 201

(předběžné výsledky)



Index spotřebitelských cen v jednotlivých měsících roku 2009 a 2010 (domácnosti celkem)

Oddíl	2009								
	2	3	4	5	6	7	8	9	
Úhrn	a	100,1	100,2	99,9	100,0	100,0	99,6	99,8	99,6
	b	102,0	102,3	101,8	101,3	101,2	100,3	100,2	100,0
	c	113,6	113,8	113,7	113,7	113,7	113,3	113,1	112,7
	d
	e	105,4	105,0	104,6	104,1	103,7	103,1	102,6	102,1
Úhrn	2009				2010				
	10	11	12	průměr ^{a)}	1	2	3	průměr ^{a)}	
a	99,8	100,2	100,2	100,1	101,2	100,0	100,3	100,5	
b	99,8	100,5	101,0	101,0	100,7	100,6	100,7	100,7	
c	112,5	112,7	112,9	113,3	114,3	114,3	114,6	114,4	
d	101,2	101,2	101,5	101,3	
e	101,6	101,3	101,0	x	100,9	100,8	100,7	x	

a - předchozí měsíc = 100

b - stejné období předch. roku = 100

c - průměr roku 2005 = 100

d - prosinec 2009 = 100

e - podíl dvou klouzavých průměrů indexů

typu d (průměru indexů za posledních 12 měsíců k průměru za předchozích 12 měsíců)

a) - průměrné měsíční tempo

b - průměr od počátku roku

c - průměr od počátku roku

d - průměr od počátku roku

Celková hladina spotřebitelských cen se v březnu 2010 oproti únoru mírně zvýšila o 0,3 %.

Meziroční růst spotřebitelských cen v březnu nepatrně zrychlil o 0,7 % (z 0,6 % v únoru).

Míra inflace vyjádřená přírůstkem průměrného indexu spotřebitelských cen se za posledních 12 měsíců proti průměru předchozích 12 měsíců dosáhla v březnu 0,7 %, což je o 0,1 procentního bodu méně než v předchozím měsíci.

Potvrzení o inflaci: poplatek 60 Kč

NOVÁ PUBLIKACE
 Vybrané oblasti udržitelného rozvoje v krajích České republiky

Nová analytická publikace ČSÚ mapuje vývoj vybraných oblastí udržitelného rozvoje v krajích České republiky. Jejím cílem je analýza vývoje ukazatelů udržitelného rozvoje v jednotlivých krajích v delší časové řadě, mezikrajské porovnání těchto indikátorů a zobrazení základních tendencí udržitelného rozvoje každého kraje.

Publikace je rozdělena do dvou částí. První z nich seznamuje s vývojem indikátorů vybraných za všechny pilíře (ekonomický, sociální a environmentální) udržitelného rozvoje, pro které byla k dispozici data v krajském členění. Ve druhé části se autoři věnují každému kraji samostatně a na základě regionálních dat za vybrané ukazatele zobrazují hlavní tendence udržitelného rozvoje v kraji.

Analýza navazuje na krajskou publikaci Vybrané oblasti udržitelného rozvoje v Pardubickém kraji, která byla vydána v roce 2007 (společně s publikacemi týkajícími se ostatních krajů).

Publikace Vybrané oblasti udržitelného rozvoje v krajích České republiky je dostupná na internetových stránkách www.pardubice.czso.cz



Míra registrované nezaměstnanosti, neumístění uchazeči o zaměstnání a volná pracovní místa k 31. 3. 2010

	Evidování uchazečů o zaměstnání	z toho dosažitelní	Volná pracovní místa hlášená úřadům práce	Míra registrované nezaměstnanosti (v %)
Česká republika	572 824	556 304	33 137	9,7
Pardubický kraj	28 793	28 294	1 744	10,3
v tom okresy:				
Chrudim	6 182	6 118	238	11,4
Pardubice	7 046	6 950	954	7,4
Svitavy	7 390	7 248	186	13,2
Ústí nad Orlicí	8 175	7 978	366	11,1

Pozn.: údaje úřadů práce a Ministerstva práce a sociálních věcí

další informace lze získat na adrese www.portal.mpsv.cz

Nezaměstnanost podle správních obvodů obcí s rozšířenou působností k 31. 3. 2010

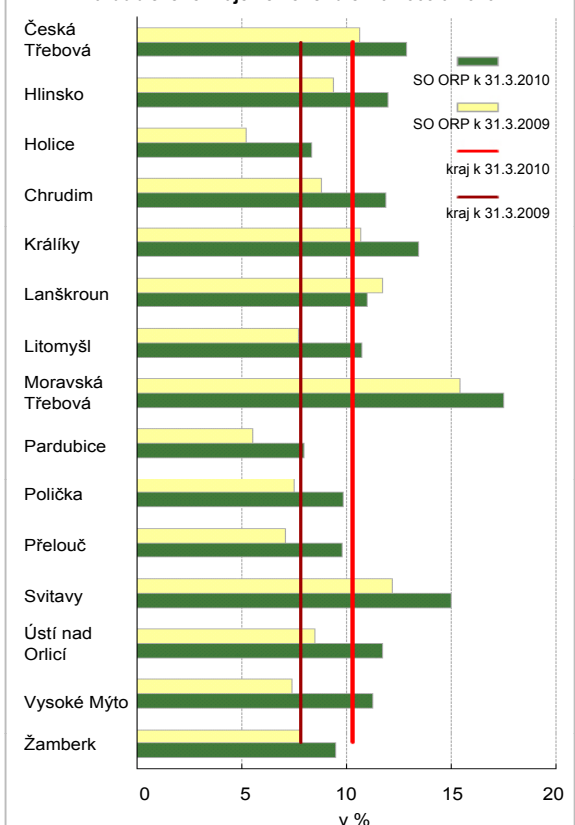
podle správní struktury platné od 1. 1. 2003

Správní obvody	Ekonomicky aktivní obyvatelstvo ¹⁾	Dosažitelní uchazeči o zaměstnání	Volná pracovní místa hlášená úřadům práce	Míra nezaměstnanosti (v %) ²⁾
Česká Třebová	9 870	1 270	61	12,9
Hlinsko	10 423	1 251	21	12,0
Holice	7 745	646	41	8,3
Chrudim	40 348	4 795	217	11,9
Králíky	4 593	618	11	13,5
Lanškroun	11 243	1 237	54	11,0
Litomyšl	12 836	1 380	41	10,8
Moravská Třebová	13 822	2 420	46	17,5
Pardubice	62 854	5 003	663	8,0
Polička	9 460	930	33	9,8
Přelouč	12 366	1 213	250	9,8
Svitavy	16 202	2 434	68	15,0
Ústí nad Orlicí	13 583	1 593	103	11,7
Vysoké Mýto	16 137	1 816	52	11,3
Žamberk	14 227	1 352	85	9,5

¹⁾ podle sčítání lidu, domů a bytů (SLDB) k 1. 3. 2001

²⁾ míra nezaměstnanosti je počítána jako podíl počtu dosažitelných uchazečů a počtu ekonomicky aktivních podle SLDB k 1. 3. 2001

Míra nezaměstnanosti ve správních obvodech ORP Pardubického kraje ke konci března 2009 a 2010



Průměrné ceny pohonných hmot v České republice

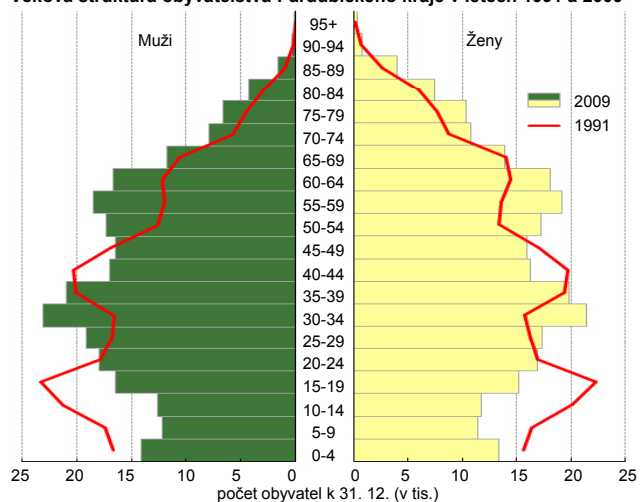
	Benzin automobilový bezolovnatý Special 91 s přísadou	Benzin automobilový bezolovnatý Natural 95	Benzin automobilový bezolovnatý Super plus 98	Benzin automobilový bezolovnatý Normal 91	Motorová nafta	LPG
průměr 2007	29,05	29,54	31,78	29,28	28,67	14,33
průměr 2008	29,85	30,32	32,38	29,84	31,74	15,89
průměr 2009	26,69	27,15	29,03	26,91	26,10	12,70
leden 2010	29,89	30,44	32,63	30,21	29,03	13,30
únor 2010	29,98	30,50	32,45	30,29	29,06	14,21
březen 2010	30,69	31,28	33,08	31,13	29,59	14,67
průměr 2010¹⁾	30,19	30,74	32,72	30,54	29,23	14,06

¹⁾ průměr od počátku roku

Základní údaje o počtu a struktuře obyvatelstva v krajích ČR k 31. 12. 2009

	Počet obyvatel	z toho ženy	Podíl obyvatel ve věku (v %)			Index stáří ¹⁾
			0 - 14 let	15 - 64 let	65 a více let	
Česká republika	10 506 813	5 349 616	14,2	70,6	15,2	107,0
v tom kraje:						
Hl. m. Praha	1 249 026	640 710	12,4	71,5	16,1	129,5
Středočeský	1 247 533	631 475	15,2	70,3	14,5	95,4
Jihočeský	637 643	323 100	14,4	70,5	15,2	105,5
Plzeňský	571 863	289 015	13,9	70,4	15,6	112,3
Karlovarský	307 636	156 580	14,6	71,3	14,1	96,3
Ústecký	836 198	423 579	15,2	71,1	13,7	90,0
Liberecký	439 027	224 027	14,9	70,9	14,3	96,0
Královéhradecký	554 402	282 669	14,4	69,5	16,1	111,7
Pardubický	516 329	261 784	14,6	69,9	15,5	106,2
Vysočina	514 992	259 500	14,5	70,0	15,6	107,5
Jihomoravský	1 151 708	589 691	13,9	70,2	15,9	114,2
Olomoucký	642 041	328 440	14,2	70,3	15,5	109,4
Zlínský	591 042	302 670	13,9	70,2	15,8	113,6
Moravskoslezský	1 247 373	636 376	14,3	70,9	14,9	104,3

Věková struktura obyvatelstva Pardubického kraje v letech 1991 a 2009



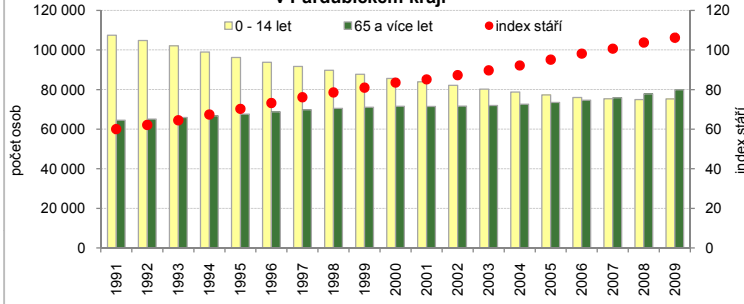
Charakteristiky věkového složení obyvatelstva Pardubického kraje (stav k 31. 12.)

	1991	1995	2000	2001	2002	2003	2004	2005	2006	2007	2008	2009	Rozdíl 2009 - 1991 ³⁾
Obyvatelstvo celkem	509 283	510 072	508 566	507 176	506 534	505 486	505 285	506 024	507 751	511 400	515 185	516 329	101,4
v tom ve věku (v %):													
0 - 14	21,1	18,9	16,8	16,5	16,2	15,9	15,6	15,3	15,0	14,7	14,6	14,6	-6,5
15 - 64	66,2	67,9	69,1	69,4	69,6	69,9	70,0	70,2	70,3	70,4	70,3	69,9	3,7
65 a více	12,7	13,3	14,1	14,1	14,2	14,2	14,4	14,5	14,7	14,8	15,1	15,5	2,8
Index stáří ¹⁾	60,0	70,3	83,5	85,1	87,3	89,7	92,2	95,1	98,1	100,6	103,7	106,2	46,2
Index ekonom. zatížení ²⁾	51,0	47,3	44,7	44,2	43,6	43,1	42,8	42,4	42,2	42,0	42,2	43,0	-8,0
Průměrný věk													
celkem	36,2	37,0	38,4	38,7	39,0	39,3	39,6	39,8	40,0	40,2	40,4	40,6	4,4
muži	34,5	35,4	36,9	37,1	37,4	37,7	38,0	38,2	38,5	38,6	38,8	39,0	4,5
ženy	37,8	38,5	40,0	40,2	40,5	40,8	41,0	41,3	41,5	41,7	41,9	42,1	4,3

Charakteristiky věkového složení obyvatelstva okresů Pardubického kraje k 31. 12. 2009

	Chrudim	Pardubice	Svitavy	Ústí nad Orlicí
Obyvatelstvo celkem	104 439	167 481	105 208	139 201
v tom ve věku (v %):				
0 - 14	14,6	13,7	15,0	15,2
15 - 64	69,6	70,0	70,1	70,0
65 a více	15,8	16,3	14,8	14,8
Index stáří ¹⁾	108,1	118,4	98,5	97,3
Index ekonom. zatížení ²⁾	43,7	42,8	42,6	42,9
Průměrný věk				
celkem	40,7	41,2	40,2	40,0
muži	39,1	39,6	38,7	38,6
ženy	42,2	42,8	41,6	41,4

Počty osob v základních věkových skupinách a index stáří v Pardubickém kraji



Charakteristiky věkového složení obyvatelstva správních obvodů obcí s rozšířenou působností Pardubického kraje k 31. 12. 2009

	CTr	Hlí	Hol	Chr	Kra	Lan	Lto	MTr	Par	PoI	PrI	Svi	UnO	VyM	Zam
Obyvatelstvo celkem	18 712	21 505	17 145	82 934	9 080	22 917	26 776	27 138	125 960	19 528	24 376	31 766	26 631	32 613	29 248
v tom ve věku (v %):															
0 - 14	14,5	14,6	15,8	14,6	14,8	15,7	15,5	14,6	13,5	15,2	13,2	15,0	15,1	15,6	15,1
15 - 64	69,6	68,9	69,8	69,8	70,7	70,7	69,6	70,6	69,9	69,4	70,7	70,7	69,6	69,1	70,7
65 a více	15,9	16,5	14,4	15,6	14,6	13,6	14,9	14,8	16,6	15,5	16,0	14,4	15,3	15,3	14,2
Index stáří ¹⁾	109,6	113,5	91,1	106,7	98,7	86,5	96,4	101,2	122,2	102,0	121,1	96,1	101,0	97,9	93,9
Index ekonom. zatížení ²⁾	43,6	45,2	43,3	43,3	41,5	41,5	43,6	41,7	43,1	44,2	41,4	41,5	43,6	44,6	41,4
Průměrný věk															
celkem	40,9	40,9	39,7	40,6	39,8	39,3	39,9	40,3	41,3	40,2	41,6	40,2	40,5	40,2	39,4
muži	39,2	39,1	38,2	39,1	38,5	37,9	38,6	38,8	39,7	38,5	40,1	38,7	39,2	38,7	38,0
ženy	42,6	42,6	41,3	42,1	41,0	40,6	41,1	41,9	42,9	41,8	43,0	41,7	41,8	41,7	40,7

¹⁾ počet osob ve věku 65 a více let na 100 dětí ve věku 0 - 14 let

²⁾ počet dětí ve věku 0 - 14 let a počet osob ve věku 65 a více let na 100 osob ve věku 15 - 64 let

³⁾ index 2009/1991

Kontakt:
Český statistický úřad Pardubice
oddělení regionálních analýz a informačních služeb
V Ráji 872
531 53 Pardubice
tel: 466 743 480
infoservispa@czso.cz
www.czso.cz
www.pardubice.czso.cz

Registr ekonomických subjektů (RES)
Přidělení IČO, hlášení změn, potvrzení, výběry
Pouze Výpis z registru, výběry údajů
Český statistický úřad Hradec Králové
oddělení RES
Myslivečkova 914
500 03 Hradec Králové
tel.: 495 762 368, 495 762 222 (ústředna)
Český statistický úřad Pardubice
oddělení regionálních analýz a informačních služeb
V Ráji 872
531 53 Pardubice
tel.: 466 743 480
Výpis z registru - potvrzení o přidělení IČO: poplatek 50 Kč